

## خطابات الضمان

يمكنك من خلال برنامج دبل كليك لخطابات الضمان إصدار خطاب ضمان ومد خطاب ضمان وكذلك إلغاء خطاب ضمان عند الاحتياج إلى ذلك واستعراض قيود اليومية الناتجة تلقائياً عن تلك الحركات من داخل شاشات الحركات، بجانب استعراض تقارير جرد بخطابات الضمان القائمة وجرّد بخطابات الضمان المنتهية ومتابعة خطابات الضمان والتقارير البيانية وهي مخطط خطابات الضمان.



### في هذا الفصل

- إصدار خطاب ضمان
- مد خطاب ضمان
- إنهاء خطاب ضمان
- التقارير
- النقاط الأساسية

## إصدار خطاب ضمان

يمكنك تسجيل إصدار خطاب الضمان وتحديد بيانات القيد الخاص بالخطاب من خلال شاشتي أمر التوريد (في برنامج المبيعات) وشاشة إصدار خطاب ضمان.

**إصدار خطاب ضمان**

ملف التحرك

المسابق التالي جديد حفظ إستقفا تحميل القيد معاينة طباعة الخط غلق

الرقم:  ☐ مشروط ☒ إبتدائي ☐ نهائي ☐ دفعة مقدمة

الرقم الدفترى:  تاريخ التحرير: 2002/08/21 تاريخ البداية: 2002/08/21 تاريخ النهاية: 2002/08/21

**تفاصيل أمر التوريد**

الرقم: 28 الرقم الدفترى:  العميل: 4444 مجموعة القاهرة/احمد على

العملة:  معاملة التحويل:  القيمة المحلية:  القيمة الأجنبية:

**تفاصيل قيد اليومية**

اليومية المساعدة: عامه  مميزات القيد: صرف

حساب البنك: الأصول/المتداولة/البنك

حساب الغطاء: الأصول/المتداولة/الغطاء

حساب المصروفات: المصروفات/المصروفات

**قيمة خطاب الضمان**

نوع القيمة: ☒ قيمة ثابتة ☐ نسبة من قيمة العملية

القيمة الأجنبية:  القيمة المحلية: 100

المصروفات الأجنبية:  المصروفات: 10

**قيمة الغطاء**

نوع القيمة: ☐ قيمة ثابتة ☒ نسبة من قيمة خض

القيمة الأجنبية:  القيمة المحلية: 10

10.00

في هذا الجزء

• مميزات إصدار خطاب الضمان • معالج إصدار خطاب الضمان

## ◀ مميزات إصدار خطاب الضمان

تنقسم شاشة إصدار خطاب الضمان إلى ستة أجزاء.

**الجزء الأول** يتميز بالخانات الآتية: رقم الإصدار والرقم الدفترى (ويشترط عدم تكراره) وتاريخ تحرير الإصدار وتاريخ البداية وتاريخ النهاية للإصدار ويحتوى على إمكانية تحديد نوع الخطاب (ابتدائي أو نهائى أو دفعات مقدمة) ويحتوى أيضا على إمكانية تحديد ما إذا كان الخطاب (مشروط أم غير مشروط) ،كل هذه المكونات من الضروري إدخالها "بيان أساسى" ولا يمكن تعديلها بعد الحفظ ما عدا الرقم الدفترى وخانة (مشروط) فهي ليست بيانات أساسية يمكن تعديلها بعد الحفظ.

**الجزء الثانى** يتميز بحتوائه على تفاصيل أمر التوريد وهي رقم أمر التوريد والرقم الدفترى لأمر التوريد والعميل والعملة ومعامل التحويل (فى حاله وجود عملة لمعرفة معامل التحويل لها للعملة المحلية) والقيمة الاجنبية والقيمة المحلية (فى حالة إصدار خطاب ضمان ابتدائى لايوجد تفاصيل لأمر التوريد أى لايوجد صنف أو كمية أو قيمة وتكتب قيمة خطاب الضمان كقيمة ثابتة تكتب فى الجزء الرابع فى القيمة المحلية أوفى القيمة الاجنبية فى حالة وجود عملة).

**الجزء الثالث** يتميز بحتوائه على تفاصيل القيد وهي اليومية المساعدة ومميز القيد وحساب البنك وحساب الغطاء وحساب المصروفات .

**الجزء الرابع** يتميز بتحديد نوع قيمة خطاب الضمان ما إذا كانت (نسبة من قيمة العملية أو قيمة ثابتة) والقيمة الأجنبية والقيمة المحلية والمصروفات الأجنبية والمصروفات المحلية (الخاصة بالإصدار).

**الجزء الخامس** يتميز بتحديد نوع قيمة الغطاء ما إذا كانت (نسبة من قيمة الخطاب أو قيمة ثابتة من قيمة الخطاب) والقيمة الأجنبية والقيمة المحلية.

**الجزء السادس** خاص بجانب إضافة أى ملاحظات خاصة بالإصدار.

**طريقة إصدار خطاب ضمان :**

1. بعد عمل أمر التوريد (فى برنامج المبيعات).
2. نقوم بنقر على زر (التحميل) وإختيار أمر التوريد الذى يترتب عليه خطاب الضمان وتأتى محتويات أمر التوريد فى الجزء الثانى.

3. نقوم بملىء الجزء الاول الخاص برقم الاصدار والرقم الدفترى والتواريخ (الوضع الافتراضى هو تاريخ اليوم) ونوع الخطاب وتحديد إذا كان مشروط.
  4. نقوم بملىء الجزء الثالث الخاص بتفاصيل قيد اليومية.
  5. نقوم بملىء الجز الرابع وهو نوع قيمة الخطاب وتحديد قيمته.
  6. نقوم بملىء الجز الخامس وهو نوع قيمة الغطاء وتحديد قيمته من قيمة الخطاب.
  7. نقوم بوضع الملاحظات الخاصة بالخطاب.
- ◀ **معالج إصدار خطابات الضمان**

وهو الشاشة التى تظهر عقب حفظ إصدار خطاب ضمان وتحتوى على الأخطاء والتحذيرات وتظهر بصورة واضحة إذا قام المستخدم بعمل غير صحيح في شاشة إصدار خطاب ضمان.



ويمكنك أن تتعرف على كل مهام ورسائل معالج إصدار خطابات الضمان وأسباب ظهور تلك الرسائل الخطأ من خلال الجدول التالى:

المهمة (الاختبار)	الرسالة	السبب
البحث عن البيانات الأساسية	بعض البيانات الاساسيه غير مكتمله	عدم إدراج أحد المكونات الضرورية
اختبار تاريخ قيد اليومية	التاريخ لا يقع فى أى فترة محاسبية مفتوحة	التاريخ لا يقع في الفترة المحاسبية
اختبار تكرار خطابات الضمان	يوجد بالفعل خطاب ضمان للعملية	إصدار خطاب للعملية في حالة وجود خطاب سابق لنفس العملية
إختبار تكرار الحسابات	يوجد حسابات مستخدمة أكثر من مرة	(يحدث عند تكرار حساب أكثر من مرة فى نفس القيد)
اختبار الرقم الدفترى	الرقم الدفترى قد سبق تسجيله من قبل	إدراج رقم دفترى سبق إدراجه من قبل

## مد خطاب الضمان

يمكنك مد خطاب الضمان ومعرفة البيانات الخاصة بها من خلال شاشة مد خطاب الضمان.

ملف التحرك

السابق التالي جديد حفظ إسقاط تحويل التقييد معاينة طباعة الخطأ إغلاق

الرقم: 13

الرقم الدفترى: أ

تاريخ التحرير: 2001/07/01

تاريخ المد: 2003/07/01

**تفاصيل خطاب الضمان**

الرقم: 63

الرقم الدفترى: 1

تاريخ التحرير: 2001/07/01

من تاريخ: 2001/07/01

إلى تاريخ: 2002/07/01

النوع: إبتدائي

مجموعه القاهرة/محمد على

الرقم: 1234

العملة: 1

القيمة المحلية: 100

القيمة الأجنبية: 10

المصروفات المحلية: 10

المصروفات الأجنبية:

في هذا الجزء

• معالج مد خطاب الضمان

• مميزات مد خطاب الضمان

## ◀ مميزات مد خطاب الضمان

تنقسم شاشة خطاب الضمان إلى أربعة أجزاء.

**الجزء الأول** يتميز بالخانات الآتية: رقم المد والرقم الدفترى (ويشترط عدم تكراره) وتاريخ تحرير المد وتاريخ المد للخطاب ،كل هذه المكونات من الضروري إدخالها "بيان أساسى" ولا يمكن تعديلها بعد الحفظ ما عدا الرقم الدفترى فأنة بيان غير أساسى و يمكن تعديله بعد الحفظ.

**الجزء الثانى** يتميز بحتوائه على تفاصيل خطاب الضمان وهى رقم الخطاب والرقم الدفترى للخطاب والنوع و مشروط أم لا وتاريخ التحرير وتاريخ البداية والنهاية وجهة التعامل والعملية ومعامل التحويل (فى حاله وجود عملة لمعرفة لمعرفة مائساوية بالعملية المحلية) والقيمة الاجنبية والقيمة المحلية.

**الجزء الثالث** نستطيع من خلال هذا الجزء وضع المصروفات سواء كانت (أجنبية أو محلية) .

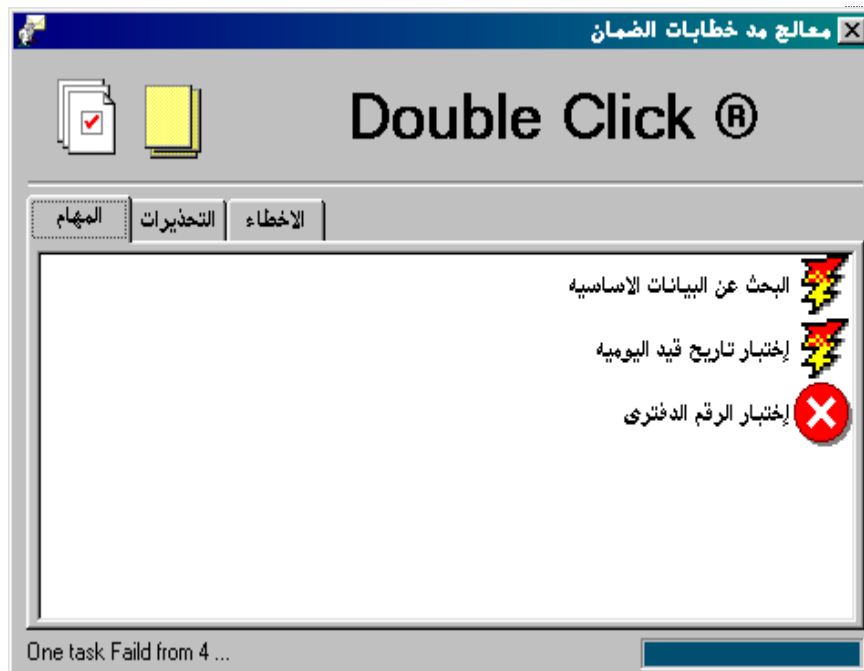
**الجزء الرابع** خاص بجانب إضافة أى ملاحظات خاصة بالمد.

**طريقة مد خطاب ضمان :**

1. بعد إصدار خطاب الضمان.
2. نقوم بنقر على زر (التحميل) وإختيار خطاب الضمان الذى سوف يمتد.
3. نقوم بملء الجزء الاول الخاص برقم المد والرقم الدفترى وتاريخ التحرير (الوضع الافتراضى هو تاريخ اليوم) وتاريخ المد.
4. نقوم بملء الجزء الثالث الخاص بالمصروفات.
5. نقوم بوضع الملاحظات الخاصة بمدالخطاب.

## ◀ معالج مد خطابات الضمان

وهو الشاشة التي تظهر عقب حفظ مد خطاب ضمان وتحتوى على الأخطاء والتحذيرات وتظهر بصورة واضحة إذا قام المستخدم بعمل غير صحيح في شاشة مد خطاب ضمان.



ويمكنك أن تتعرف على كل مهام ورسائل معالج إصدار خطابات الضمان وأسباب ظهور تلك الرسائل الخطأ من خلال الجدول التالى:



المهمة (الاختبار)	الرسالة	السبب
البحث عن البيانات الأساسية	بعض البيانات الاساسيه غير مكتمله	عدم إدراج أحد المكونات الضرورية
اختبار تاريخ قيد اليومية	التاريخ لا يقع فى أى فترة محاسبية مفتوحة (يجب ان يكون تاريخ البداية أكبر من تاريخ النهاية)	التاريخ لا يقع في الفترة المحاسبية (تاريخ المد أقل من تاريخ النهاية)
اختبار الرقم الدفترى	الرقم الدفترى قد سبق تسجيله من قبل	إدراج رقم دفترى سبق إدراجه من قبل

## إنهاء خطاب ضمان

يمكنك تسجيل إنهاء خطاب ضمان عند الاحتياج إلى ذلك وتحديد البيانات الخاصة به من خلال شاشة إنهاء خطاب ضمان.

ملف التحرك

السابق التالي جديد حفظ إسقاط تحويل قيد معاينة طباعة الخط غلق

الرقم: 19

الرقم الدفترى:

تاريخ التحرير: 2002/07/08

**تفاصيل خطاب الضمان**

الرقم: 64

الرقم الدفترى: 2

تاريخ التحرير: 2001/08/01

من تاريخ: 2001/08/01

إلى تاريخ: 2002/08/01

العميل: 1234

العملة: دولار

معامل التحويل: 5

القيمة المحلية: 5,000

القيمة الأجنبية: 1,000

النوع: ابتدائي

مجموعه القاهرة/محمود على

مشروط ☒

هذا الخطاب خاص بعملية رقم 78/45

في هذا الجزء

- معالجات إنهاء خطاب اضمنان
- مميزات إنهاء خطاب ضمان

## ◀ مميزات إنهاء خطاب الضمان

تنقسم شاشة خطاب الضمان إلى ثلاثة أجزاء.

**الجزء الأول** يتميز بالخانات الآتية: رقم الإنهاء والرقم الدفترى (ويشترط عدم تكراره) وتاريخ تحرير إنهاء خطاب الضمان ،كل هذه المكونات من الضروري إدخالها "بيان أساسي" ولا يمكن تعديلها بعد الحفظ ما عدا الرقم الدفترى فأنه بيان غير أساسي و يمكن تعديله بعد الحفظ.

**الجزء الثاني** يتميز بحتوائه على تفاصيل خطاب الضمان وهى رقم الخطاب والرقم الدفترى للخطاب والنوع وتحديد ما إذا كان مشروط أم لا وتاريخ التحرير وتاريخ البداية والنهاية وجهة التعامل والعملة ومعامل التحويل (فى حاله وجود عملة لمعرفة متساوية بالعملة المحلية) والقيمة الاجنبية والقيمة المحلية.

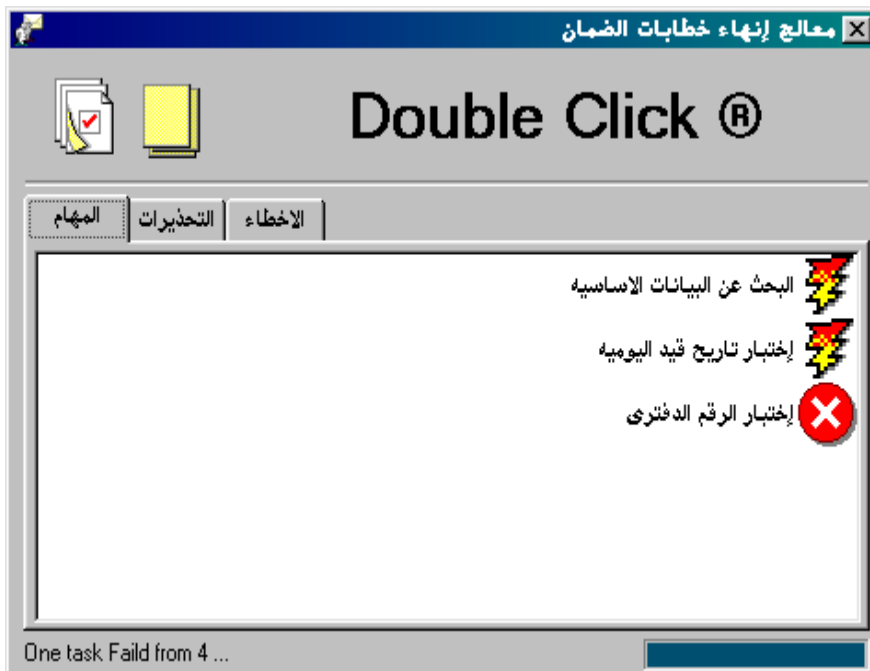
**الجزء الثالث** خاص بجانب إضافة أى ملاحظات خاصة بالإنهاء .

### طريقة إنهاء خطاب ضمان :

1. بعد إصدار خطاب الضمان.
2. نقوم بنقر على زر (التحميل) وإختيار خطاب الضمان الذى سوف ينتهى.
3. نقوم بملء الجزء الاول الخاص برقم الإنهاء والرقم الدفترى وتاريخ التحرير (الوضع الافتراضى هو تاريخ اليوم).
4. نقوم بملء الجزء الثالث (وضع الملاحظات الخاصة بانتهاء الخطاب).

## ◀ معالج إنهاء خطاب الضمان

وهو الشاشة التي تظهر عقب حفظ إنهاء خطاب مباشرة وتحتوى على الأخطاء وتظهر بصورة واضحة إذا قام المستخدم بعمل غير صحيح في شاشة إنهاء خطاب ضمان.



ويمكنك أن تتعرف على كل مهام ورسائل معالج إنهاء خطابات الضمان وأسباب ظهور تلك الرسائل الخطأ من خلال الجدول التالي:

المهمة (الاختبار)	الرسالة	السبب
البحث عن البيانات الأساسية	بعض البيانات الاساسيه غير مكتمله	عدم إدراج أحد المكونات الضرورية
اختبار تاريخ قيد اليومية	التاريخ لا يقع فى أى فترة محاسبية مفتوحة	تاريخ الإنهاء ليس في الفترة المحاسبية التي يعمل عليها المستخدم
اختبار الرقم الدفترى	الرقم الدفترى قد سبق تسجيله من قبل	إدراج رقم دفترى سبق إدراجه من قبل في شاشة إنهاء خطاب أخرى

## التقارير

التقارير أهم ما يتعامل معه المستخدم بعد عمل اصدار خطاب ومد خطاب وإنهاء خطاب، فهي تتيح له التعرف على الخطابات بجميع أنواعها ومتابعة كل خطاب من حيث إمتداده وإنهائه من خلال جرد بخطابات الضمان القائمة وجرّد بخطابات الضمان المنتهية بجانب إمكانية متابعة خطابات الضمان والتقارير البيانية(مخطط خطابات الضمان). ويحتوى السطر الأخير فى جميع التقارير على إجمالى قيم التقرير.

### في هذا الجزء

- \* جرد بخطابات الضمان القائمة
- \* متابعة خطابات الضمان
- \* جرد بخطابات الضمان المنتهية
- \* مخطط خطابات الضمان

## ◀ تقرير جرد بخطابات الضمان القائمة

### الهدف:

معرفة جميع البيانات عن خطابات الضمان التى اصدرت باختلاف أنواعها.

### مكونات الرأس:

تاريخ بداية البحث وتاريخ نهاية البحث ورقم دفترى بداية البحث و رقم دفترى نهاية البحث وجهة التعامل ونوع الخطابات(إبتدائى،دفعات مقدمة،نهائى).

### مكونات التفاصيل قبل البدء:

مستكشف جهات التعامل.

### مكونات التفاصيل بعد البدء:

يحتوى على رقم خطاب الضمان والرقم الدفترى والنوع وتاريخ التحرير ومشروط والقيمة الأجنبية والقيمة المحلية والعملة ونسبة خطاب الضمان والتاريخ من والتاريخ إلى ووصف العملية وكود العميل وإسم العميل ونوع قيمة الغطاء ونسبة الغطاء وقيمة الغطاء المحلية وقيمة الغطاء

الأجنبية وآخر تاريخ للمد ويحتوى السطر الأخير على إجمالى القيم للتقرير.

مثال:

واليك مثالا للتقرير وقد تم البحث على مجموعة من الخطابات:

خطابات الضمان القائمة

يبلغ بحث خيارات التقرير مساعدة

التاريخ من: 2002/01/01 إلى: 2002/12/31

الرقم الدفترى من: 1 إلى: 10

جهة التعامل: مجموعة القاهرة/ احمد على

نوع خطاب الضمان: ☒ ابتدائى ☒ نهائى ☒ دفعة مقدمة

ابداً

توقف

بحث جديد

معاينة

طباعة

الصفحة

ترتيب

الاعددة

حفظ

التقرير

الخط

كود العميل	اسم رقم خطاب الضمان	رقم الدفترى	النوع	تاريخ التحرير	مشرط القيمة الأجنبية المحلية	نسبة خطاب الضمان	العملة	التاريخ من	التاريخ الى	نوع قيمة النسبة	نسبة الغطاء	قيمة الغطاء	وصف العملية	آخر تاريخ
4444	مجمو 104	10	ابتدائى	2002/08/2	100	100		2002/08/2	2002/08/2	نسبة من	10	10		100/00/1
					100									

## تقرير جرد بخطابات الضمان المنتهية

الهدف:

معرفة جميع البيانات الخاصة بخطابات الضمان القائمة والمنتهية.

مكونات الرأس:

تاريخ بداية التحرير وتاريخ نهاية التحرير وتاريخ بداية الإنتهاء وتاريخ نهاية الإنتهاء ورقم دفترى بداية البحث و رقم دفترى نهاية البحث ونوع خطاب الضمان ويوتيج أيضا معرفة الخطابات المنتهية فقط.

مكونات التفاصيل قبل البدء:

مستكشف جهات التعامل.

مكونات التفاصيل بعد البدء:

يحتوى على رقم خطاب الضمان والرقم الدفترى والنوع وتاريخ التحرير ومشروط والقيمة الأجنبية والقيمة المحلية والعملة ونسبة خطاب الضمان والتاريخ من والتاريخ إلى ووصف العملية ونوع قيمة الغطاء ونسبة الغطاء وقيمة الغطاء المحلية وقيمة الغطاء الأجنبية وكود العميل وإسم العميل ويحتوى السطر الأخير على إجمالى القيم للتقرير. الإهلاك وصافى الربح أو الخسارة ويحتوى السطر الأخير على إجمالى قيم التقرير.

مثال:

وإليك مثالاً للتقرير وقد تم البحث على مجموعة خطابات منتهية:

**خطابات الضمان المنتهية**

ملف بحث خيارات التقرير مساعدة

تاريخ التحرير من: 2001/01/01 إلى: 2002/12/31

تاريخ الإنتهاء من: 2001/01/01 إلى: 2002/12/31

الرقم الدفترى من: 1 إلى: 10

جهة التعامل: مجموعة القاهرة/احمد على

نوع خطاب الضمان: ☒ ابتدائى ☒ نهائى ☒ دفعة مقدمة ☐ خطابات الضمان المنتهية

أبدأ  
تقرير  
بحث جديد

معاينة طباعة الصفحة ترتيب تنقية الأعدادة حفظ الخط التقرير

كود جهة التعامل	جهة التعامل	رقم خطاب الضمان	الرقم الدفترى	تاريخ التحرير	النوع	مشروط	القيمة المحلية	القيمة الأجنبية	نسبة العملة	العملة	التاريخ من	التاريخ إلى	وصف العملية	نوع قيمة	نسبة الغطاء	قيمة الغطاء الأجنبية	قيمة الغطاء المحلية
4444	مجموعة	104	10	2002/08/21	ابتدائى	100	100				2002/08/21	2002/08/21	نسبة من	10.00	10		
							100										

## تقرير متابعة خطابات الضمان

الهدف:

معرفة جميع الحركات من (مد وإنهاء) على خطاب الضمان بعد اصداره .

مكونات الرأس:



تاريخ بداية البحث وتاريخ نهاية البحث ورقم دفترى بداية البحث و رقم دفترى نهاية البحث وجهة التعامل ونوع الخطابات (ابتدائى، دفعات مقدمة، نهائى).

مكونات التفاصيل قبل البدء:

مستكشف جهات التعامل.

مكونات التفاصيل بعد البدء:

يحتوى على الحركة و(كود العميل، الرقم الدفترى) و(العميل، النوع، رقم التسلسل) وتاريخ التحرير ومشروط والقيمة الأجنبية والقيمة المحلية والعملية ونسبة خطاب الضمان والتاريخ من والتاريخ إلى ووصف العملية ونوع قيمة الغطاء ونسبة الغطاء وقيمة الغطاء المحلية وقيمة الغطاء الأجنبية.

مثال:

وإليك مثالاً للتقرير وقد تم البحث على مجموعة من الخطابات:

**تقرير متابعة خطابات الضمان**

يلف بحث خيارات التقرير ميسادة

التاريخ من: 2001/01/01 إلى: 2002/12/31

الرقم الدفترى من: 1 إلى: 10

جهة التعامل: مجموعة القاهرة/احمد على

نوع خطاب الضمان: ☒ ابتدائى ☒ نهائى ☒ دفعة مقدمة

أبدأ

توقف

بحث جديد

معاينة طباعة الصفحة ترتيب تصفية الأعمدة حفظ الخلل التقرير الخطأ

الحركة العميل	كود العميل	النوع / رقم التسلسل	تاريخ التحرير	مشروط القيمة المحلية	القيمة الأجنبية	نسبة القيمة خطاب	العملة	التاريخ من	التاريخ إلى	وصف العملية	نوع قيمة الغطاء	نسبة الغطاء	قيمة الغطاء المحلية	قيمة الغطاء الأجنبية
4444		مجموعة القاهرة												
		ابتدائى												
10	104													
إصدار	10	104	2002/08/21	<input checked="" type="checkbox"/>	100			2002/08/21	2002/08/21	نسبة من قيمة خطاب	10	10		

إصدار انتهاء مد

## تقرير مخطط خطابات الضمان

الهدف:

يقدم رسم بياني لخطابات الضمان بجميع حالاته وأنواعه.

مكونات الرأس:

تاريخ بداية البحث وتاريخ نهاية البحث ورقم دفتری بداية البحث و رقم دفتری نهاية البحث وجهة التعامل ونوع الخطابات (ابتدائي، دفعات مقدمة، نهائي) الخط الافقي والخط الرأسى و المسلسل.

مكونات التفاصيل قبل البدء:

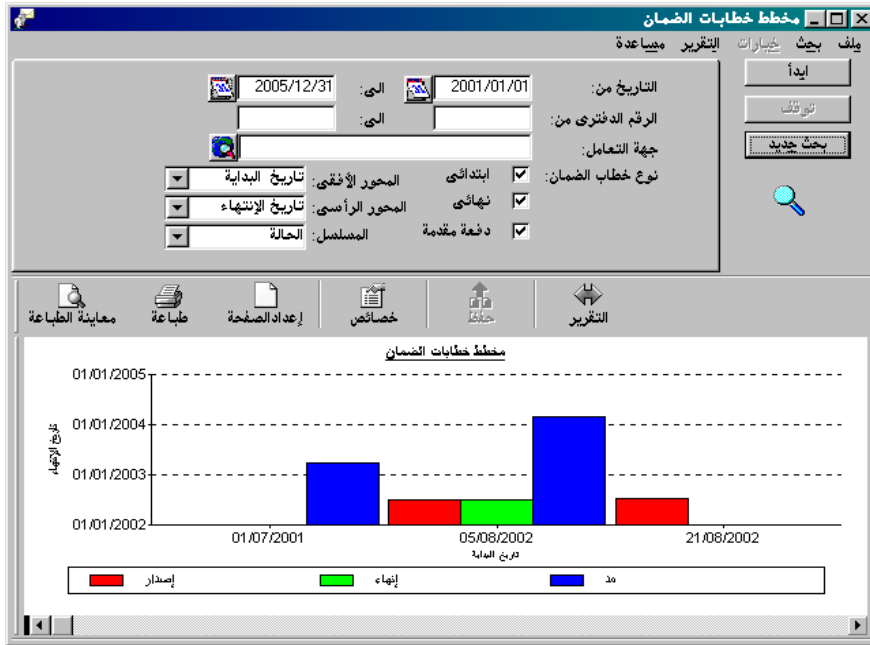
مستكشف جهات التعامل.

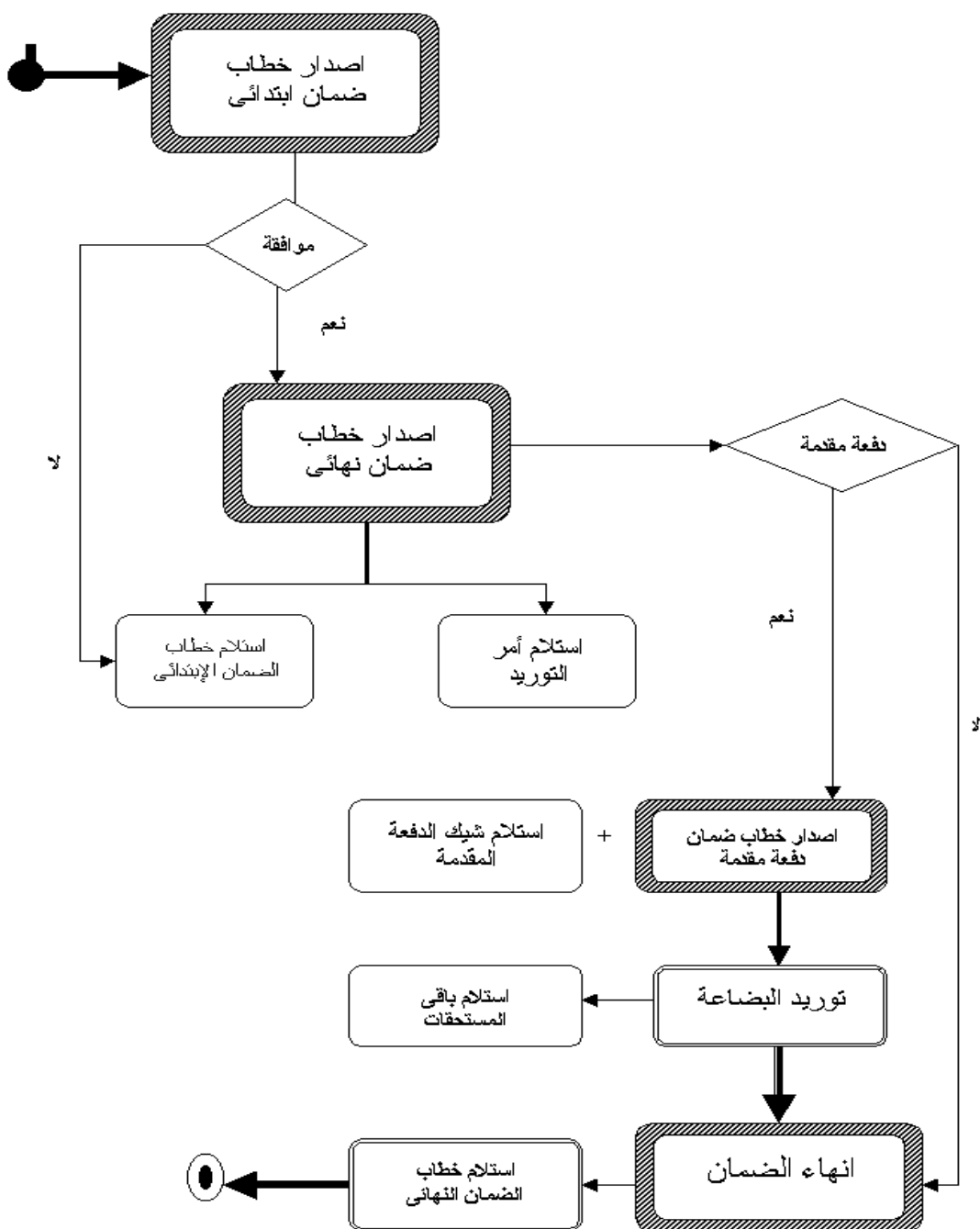
مكونات التفاصيل بعد البدء:

تحتوى على رسم بياني موضح فيه تاريخ البداية وتاريخ النهاية لخطابات الضمان بجميع حالاتها فى الفترة المحددة.

مثال:

وإليك مثالا للتقرير وقد تم البحث على مجموعة من الخطابات:





## نقاط الأساسية

- ✦ يمكنك تسجيل إضافة خطاب ضمان وتحديد البيانات الخاصة به من خلال شاشة إصدار خطاب ضمان.
- ✦ يمكنك مد خطاب الضمان من خلال شاشة مد خطاب ضمان.
- ✦ يمكنك إنهاء خطاب الضمان من خلال شاشة إنهاء خطاب ضمان.
- ✦ تتيح التقارير في البرنامج التعرف على خطابات الضمان الصادرة و الممتدة والمنتھية ومتابعة جميع خطابات الضمان.